



**KING ABDULAZIZ UNIVERSITY**

# **Microbiology Program Handbook**

**English**

## PREFACE

Microbiology program is one of the first established programs in the Faculty of Sciences, which grants B.S. , M.S. and Ph.D. degrees. The program is supported by specialized scientific units, which include a central laboratory equipped with:

- High-tech equipment that support researchers from different disciplines.
- Light microscopic unit for histological preparation and visualization.
- Modern integrated electron microscopy unit.

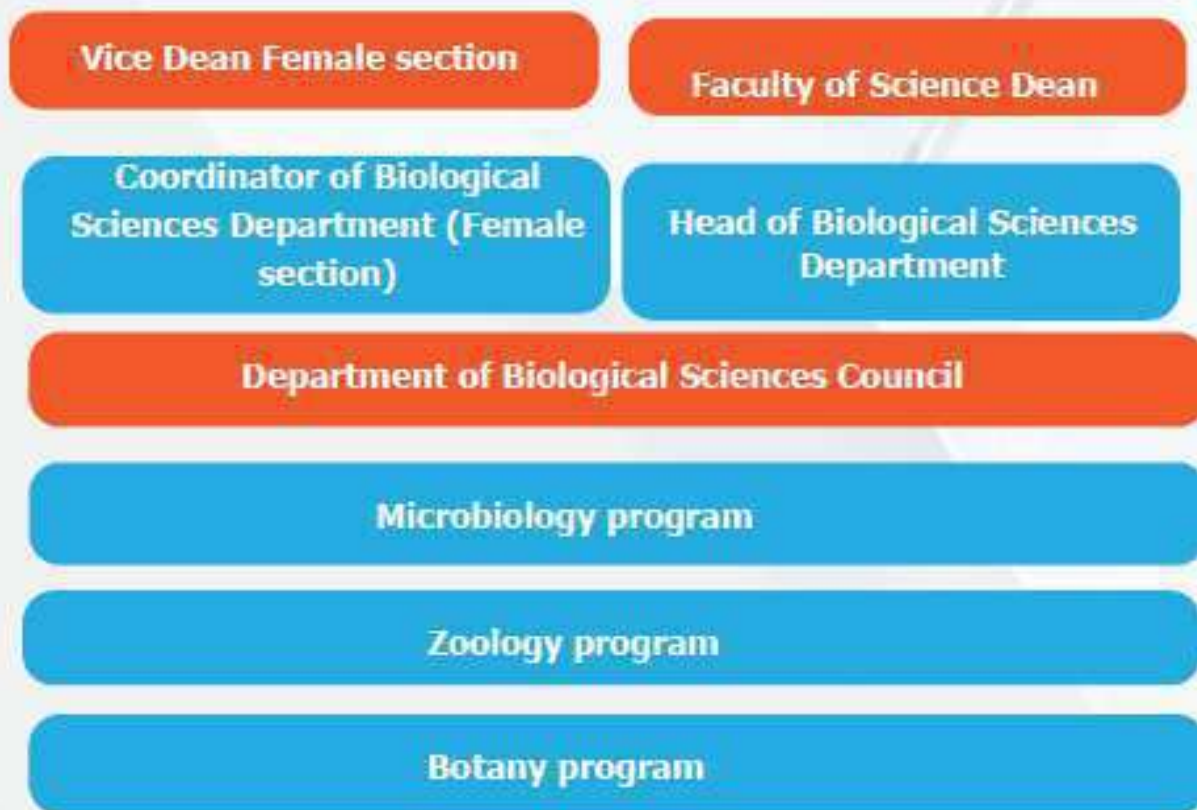
## VISION

Compete domestically and internationally in the quality of Microbiology program's outcomes and alignment to the job market

## MISSION

Preparing a distinguished graduate with scientific background in microbial sciences, and personal and community skills.

### A) Organizational Structure



### B) Operational Structure



PROGRAM STRUCTURE

## OBJECTIVES

Be among the leading academic programs that are responsive to national developmental needs



Provide government agencies and private organizations with qualified national cadres in the different fields of Microbiology sciences



Provide qualified graduates to take the scientific research responsibility in various microbiological sciences



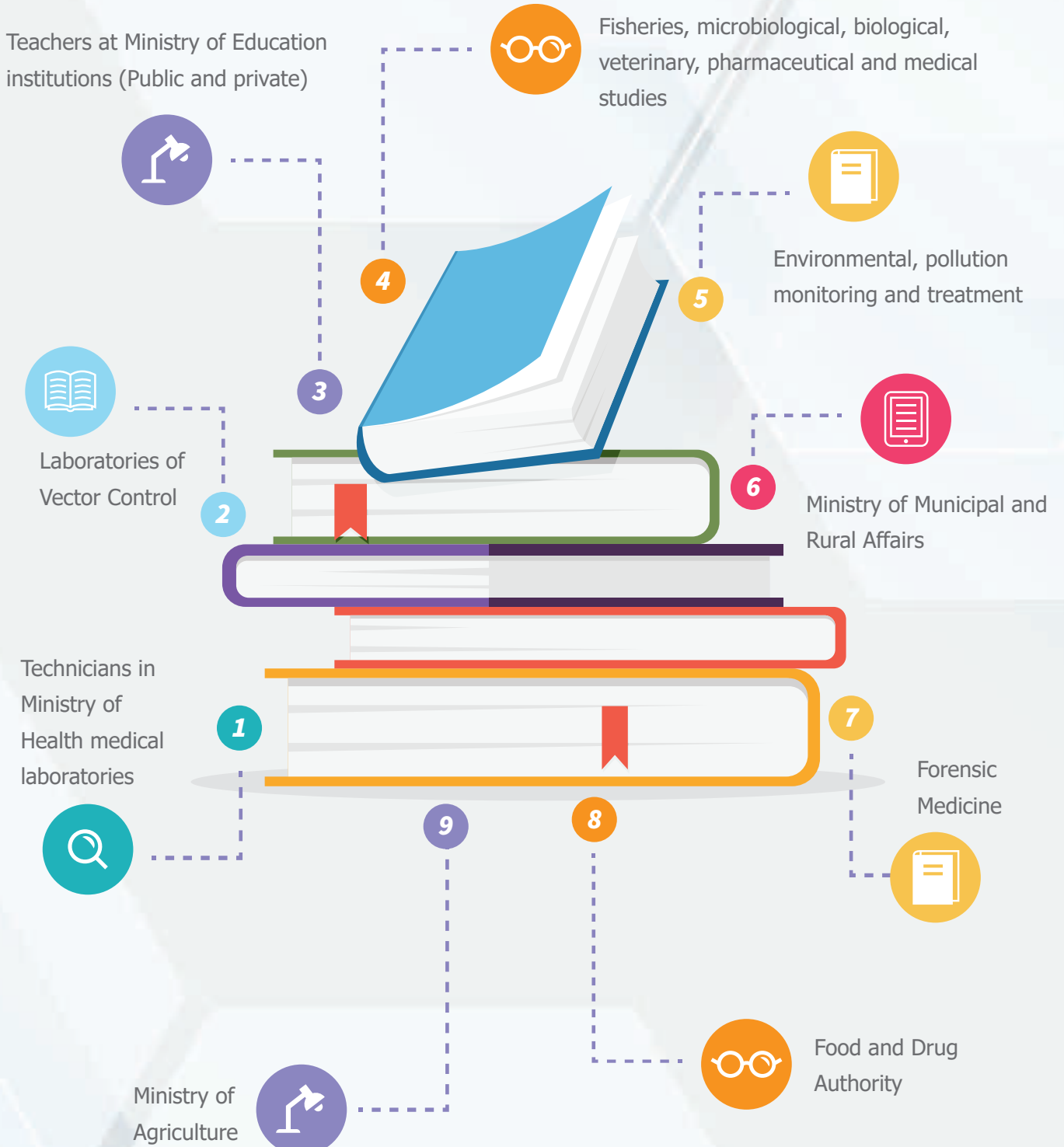
Qualify graduates in the different fields of studying microbes, as well as environmental research across the kingdom



Cope with scientific developments by obtaining the latest technology and equipment in the field of microbiological sciences.



FUTURE CAREER



## COOPERATING RESEARCH CENTERS



Fisheries,  
microbiological sciences,  
Biological, Veterinary  
and  
Pharmaceutical  
entities



Environmental,  
Pollution Monitoring  
and Treatment

## BACHELOR'S DEGREE ADMISSION

King Abdulaziz University allows female and male students the opportunity to join different university facilities and obtain a bachelor's degree through the regular system. For more information about the admission and regulations, please visit the following link:

<https://admission.kau.edu.sa/Pages-260945-2.aspx>

Level	Course Code	Course Title	Required or Elective	Pre-Requisite Courses	Credit Hours	Type of requirements (Institution, College or Department)
Level 1	MATH 110	Mathematics	Required		3	Faculty
	PHYS 110	General Physics	Required		3	Faculty
	ELIS 101	Intensive English (1)	Required		0	University
	CPIT 100	Computer Science	Required		3	University
	ELIS 102	Intensive English (2)	Required		2	University
Level 2	STAT 110	General Statistics	Required		3	Faculty
	CHEM 110	General Chemistry	Required		3	Faculty
	BIO 110	General Biology (1)	Required		3	Faculty
	ELIS 103	Intensive English (3)	Required		2	University
	COMM 101	Communication skills	Required		3	University
	ELIS 104	Intensive English (4)	Required		2	University
Level 3	ISLS 101	Islamic Culture (1)	Required		2	University
	BIO 202	General Biology (2)	Required	BIO 110	4	Program
	BIO 281	General Biology lab	Required	BIO 110	1	Program
	CHEM 281	General Chemistry lab	Required	CHEM 110	1	Faculty
	CHEM 230	Organic Chemistry	Required		4	Faculty
	BIO 200	General Laboratory Safety	Required		1	Program
	ARAB 101	Arabic language 1	Required		3	University
Level 4	BIOC 371	General biochemistry	Required		4	Faculty
	BIO 221	General Genetic	Required	BIO 110	3	Program
	BIO 222	Cell Biology	Required	BIO 110	3	Program
	ARAB201	Arabic language 1	Required	ARAB 101	3	University
	Free	Elective Course	Required		3	Faculty
	ISLS 201	Islamic Culture (2)	Required	ISLS 101	2	University
Level 5	BIO 251	General Zoology	Required	BIO 202	3	Program
	BIO 271	Fundamentals of Ecology	Required	BIO 202	3	Program
	ISLS 301	Islamic Culture (3)	Required	ISLS 201	2	University
	Free	Elective Course	Required		3	Faculty
	BIO 241	General Botany	Required	BIO 202	3	Program
	BIO 231	Microbiology	Required	BIO 202	3	Program

Level	Course Code	Course Title	Required or Elective	Pre-Requisite Courses	Credit Hours	Type of requirements (Institution, College or Department)	
Level 6	BIO 330	Virology	Required	BIO 231	3	Program	
	BIO 331	Bacteriology	Required	BIO 231		Program	
	BIO 332	Mycology	Required	BIO 231	3	Program	
	BIO 333	Phycology	Required	BIO 231	3	Program	
	ISLS 401	Islamic Culture (4)	Required	ISLS 301	2	University	
	BIO 325	Molecular Biology	Required	BIO 222	3	Program	
Level 7	BIO 335	Microbial Ecology	Required	BIO 231	3	Program	
	BIO 336	Microbial Physiology	Required	BIO 231	3	Program	
	BIO 430	Immunology and Serology	Required	BIO 330 BIO 331	3	Program	
	BIO 432	Plant Pathology	Required	BIO 332	3	Program	
	BIO 471	Environmental Pollution	Required	BIO 271	3	Program	
	BIO 390	Field Training	Required		2	Program	
Level 8	BIO 434	Medical Microbiology	Required	BIO 336	3	Program	
	BIO 436	Food Microbiology	Required	BIO 336	3	Program	
	ELEC	Elective Courses	Required		10	Program	
	ELEC					Program	
	ELEC					Program	
	ELEC					Program	
	Elective Courses (Students chose 10 Credit Hours only from them)						
	BIO 334	Principles of Microbial Taxonomy	Elective		2	Program	
	BIO 431	Soil & Water Microbiology	Elective		3	Program	
	BIO 433	Microbial Genetics	Elective		3	Program	
	BIO 435	Industrial Microbiology	Elective		3	Program	
	BIO 437	Microbiology Environmental Pollution	Elective		3	Program	
	BIO 438	Ecology of Algae	Elective		3	Program	
	BIO 451	Parasitology	Elective		3	Program	
	BIO 391	Biological Terminology & Literature	Elective		3	Program	
BIO 392	Computer Applications in Biology	Elective		3	Program		



## BACHELOR'S PROGRAM IN MICROBIOLOGY

### GRADUATION

The B.Sc. in Microbiology sciences is a four-year program (8 semesters). In order to qualify for a B.Sc. in Microbiology, and students must successfully complete 128 credit hours consists of university and preparatory year, faculty, depart-mental and program (Microbiology) courses.



### GRADUATE ATTRIBUTES

Microbiology graduate should be able to demonstrate

01

Possess the knowledge of applicable microbiological science and understand the basic principles of research methodology.

02

Make knowledgeable decisions based on proven information.

03

Able to network, work within a team and communicate effectively to solve workplace problems.

04

Willing to face and learn from errors and listen openly to feedback; being flexible and adaptable.

## CURRICULUM STRUCTURE

Program Structure	Required/ Elective	No. of courses	Credit Hours	Percentage
Institution Requirements	Required	17	47	36.80
	Elective	--	--	--
College Requirements	Required	5	9	7.00
	Elective	--	--	--
Program Requirements	Required	24	70	54.70
	Elective	--	--	--
Capstone Course/Project	--	--	--	--
Field Experience/ Internship	--	1	2	1.50
Others	--	-	---	--
<b>Total</b>		47	128	100

## GUIDANCE AND ORIENTATION PLAN FOR NEW STUDENTS

As part of Deanship of Admission and Registration strategic plan at King Abdulaziz University in activating the academic guidance on electronic system, the following webpages explains the information that helps as a guide to the process of Academic advising and university regulations :

- <https://prod.kau.edu.sa/admission/Guides/STUDENT.PDF>
- <https://admission.kau.edu.sa/Default-210-EN>
- <https://admission.kau.edu.sa/Pages-262080.aspx>
- [https://prod.kau.edu.sa/admission/er1436/for\\_std.pdf](https://prod.kau.edu.sa/admission/er1436/for_std.pdf)

## STUDENT COUNSELING SERVICES

### ACADEMIC SERVICES

At the beginning of each academic year, the faculty organizes an orientation program to inform the newly coming students about the departments, programs offered and curricula. Moreover, the Microbiology program assigned academic advisor for each undergraduate student. For more information about the academic services please visit following webpages:

- <https://admission.kau.edu.sa/Default-210-EN>
- <https://admission.kau.edu.sa/Pages-262080.aspx>
- <https://bio.kau.edu.sa/Pages-Pages-Department-activities-AR.aspx>  
- Individual consultations between instructors and students during courses are achieved during scheduled office hours.

### CAREER SERVICES

For information in this regard, visit the following webpage:  
<https://studentaffairs.kau.edu.sa/Pages-271777.aspx>

### PSYCHOLOGICAL SERVICES

The Student Affairs Deanship introduces a package of useful services for special need students, including the psychological counsel, in the following webpage:

- <https://studentaffairs.kau.edu.sa>

## SOCIAL SERVICES

Information about these services is available in the following webpages:

- <https://community.kau.edu.sa/Default-185-AR>
- <https://community.kau.edu.sa/Default-185-EN>

Webpage for the Club of Biological Sciences Department is the following:

- <https://bio.kau.edu.sa>

## SUPPORT FOR SPECIAL NEED STUDENTS

Information for this task is available in the following webpage:

<https://studentaffairs.kau.edu.sa/Pages-271835.aspx>

### LEARNING RESOURCES

#### COURSE'S MATERIALS

Information for this task is available in the following webpage <http://bio.kau.edu.sa>

#### INTERACTIVE TRAINING SITE

Information for this task is available in the following webpage <http://sciences.kau.edu.sa/>

#### LIBRARY

Information for this task is available in the following webpage <https://library.kau.edu.sa>

#### CLASSROOMS

Classrooms are located in building 90A for Male section and in building 7 for Female section. The main teaching center (building 235) is also available for the teaching process.

## MEDICAL FACILITIES

Information for this task is available in the following webpage:

- <https://umsc.kau.edu.sa/Default-407-EN>

## Calculating GPA

The cumulative GPA is a numerical standard from 1 to 5 representing the student's achievement level in a set of courses in all completed semesters and is calculated by dividing the total points earned by the total number of credits for all courses in all semesters.

## STUDENT RIGHTS AND OBLIGATIONS

This task is constructed and presented to inform all those who have a relationship with the student inside the university about the student's rights and obligations.

### STUDENT RIGHTS

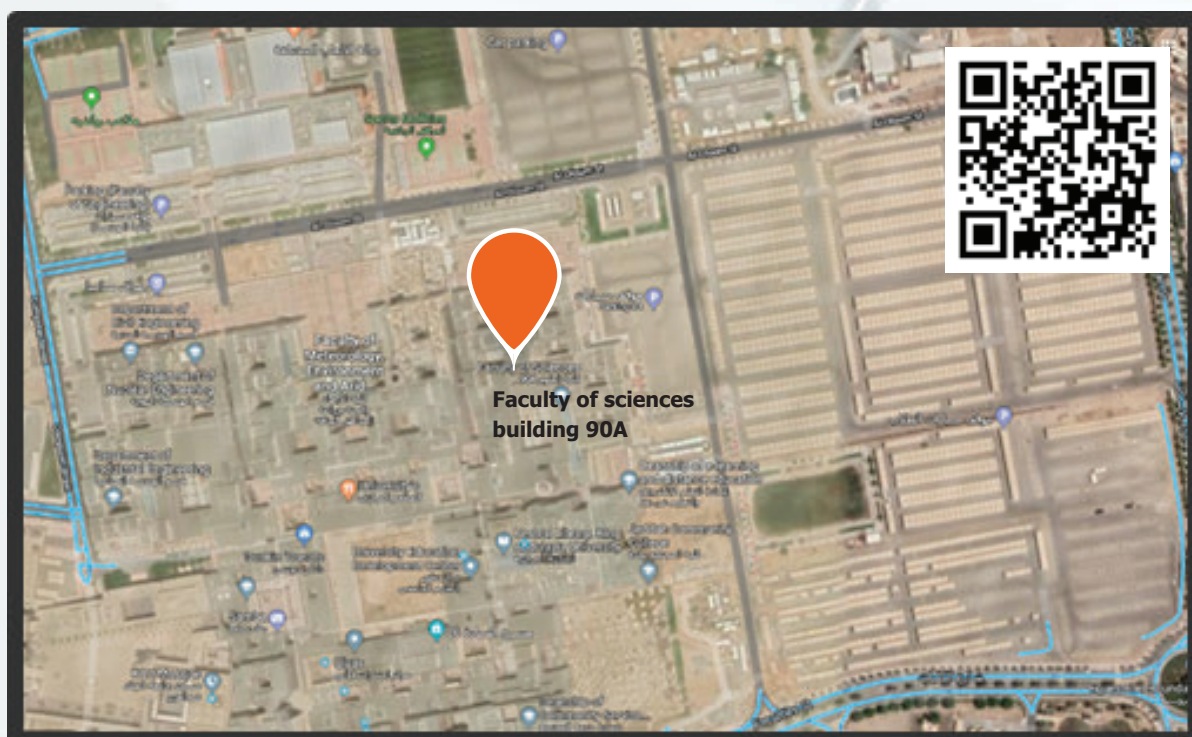
These are the rights guaranteed by the university system in the academic and non-academic fields to provide potential for course attendees.

### STUDENT OBLIGATIONS

They are the academic and non-academic duties that students must abide by the University

## CONTACT US

<https://sciences.kau.edu.sa/Content-130-EN-1471>



THE PROGRAM FOLLOWS THE UNIVERSITY REGULATIONS OF THE STUDENT RIGHTS AND OBLIGATIONS. FOR MORE INFORMATION, PLEASE VISIT THE WEBSITE:

<https://studentaffairs.kau.edu.sa/>





# **Microbiology Program Handbook**



جامعة الملك عبدالعزيز  
كتيب برنامج علم الأحياء الدقيقة

اللغة العربية



## المقدمة

يعد برنامج علم الأحياء الدقيقة من أوائل البرامج التي تم إنشاؤها في كلية العلوم , والتي تمنح درجة البكالوريوس والماجستير. و درجات الدكتوراه . البرنامج مدعوم بوحدات علمية متخصصة تشمل معمل مركزي مجهز بـ:

- معدات عالية التقنية تدعم الباحثين من مختلف التخصصات.
- وحدة الميكروسكوب الضوئي لتحضير عينات الانسجة .
- وحدة المجهر الإلكتروني المتكاملة الحديثة .

## الرؤية

المنافسة محليًا ودوليًا في جودة النتائج التعليمية لخريجي علم الأحياء الدقيقة , بالإضافة إلى تهيئتهم بسوق العمل .

## المهمة

إعداد خريج متميز بخلفية علمية ومهارات شخصية ومجتمعية , وتوفير بيئة تعليمية وبحثية رائدة ومستدامة.

وكالة قسم الطالبات

عميد كلية العلوم

منسقة قسم الأحياء  
( قسم الطالبات )

رئيس قسم الاحياء

لجنة قسم علوم الاحياء

منسق برنامج علم الاحياء الدقيقة

منسق برنامج علم احياء الحيوان

منسق برنامج علم احياء النبات

لجنة تخصيص البرامج  
لطلاب القسملجنة توزيع المواد الدراسية  
ومتابعة العبء التدريسيلجنة الارشاد  
الاكاديميلجنة اكشاف  
رعاية الموهوبينلجنة الاشراف على  
مادة الاحياء (110)معمل علم  
الوراثةمعمل علم الاحياء  
الدقيقةمعمل علم  
احياء الحيوانمعمل علم  
احياء النباتاللجنة  
الاجتماعيةالمواد الدراسية  
لمرحلة الدراسات  
العلياالدراسات  
العلياالمواد الدراسية  
لمرحلة  
البكالوريوستطوير  
القسمتطوير التدريب  
الميدانيوحدة المجهر  
الإلكترونيالقياس  
والتقييم

## الأهداف

ان نكون من بين البرامج الأكاديمية الرائدة التي تستجيب لاحتياجات التنمية الوطنية



تزويد الجهات الحكومية والمؤسسات الخاصة بكوادر وطنية مؤهلة في مجالات علوم الأحياء الدقيقة المختلفة.



توفير خريجين مؤهلين لتولي مسؤولية البحث العلمي في مختلف العلوم الميكروبيولوجية.

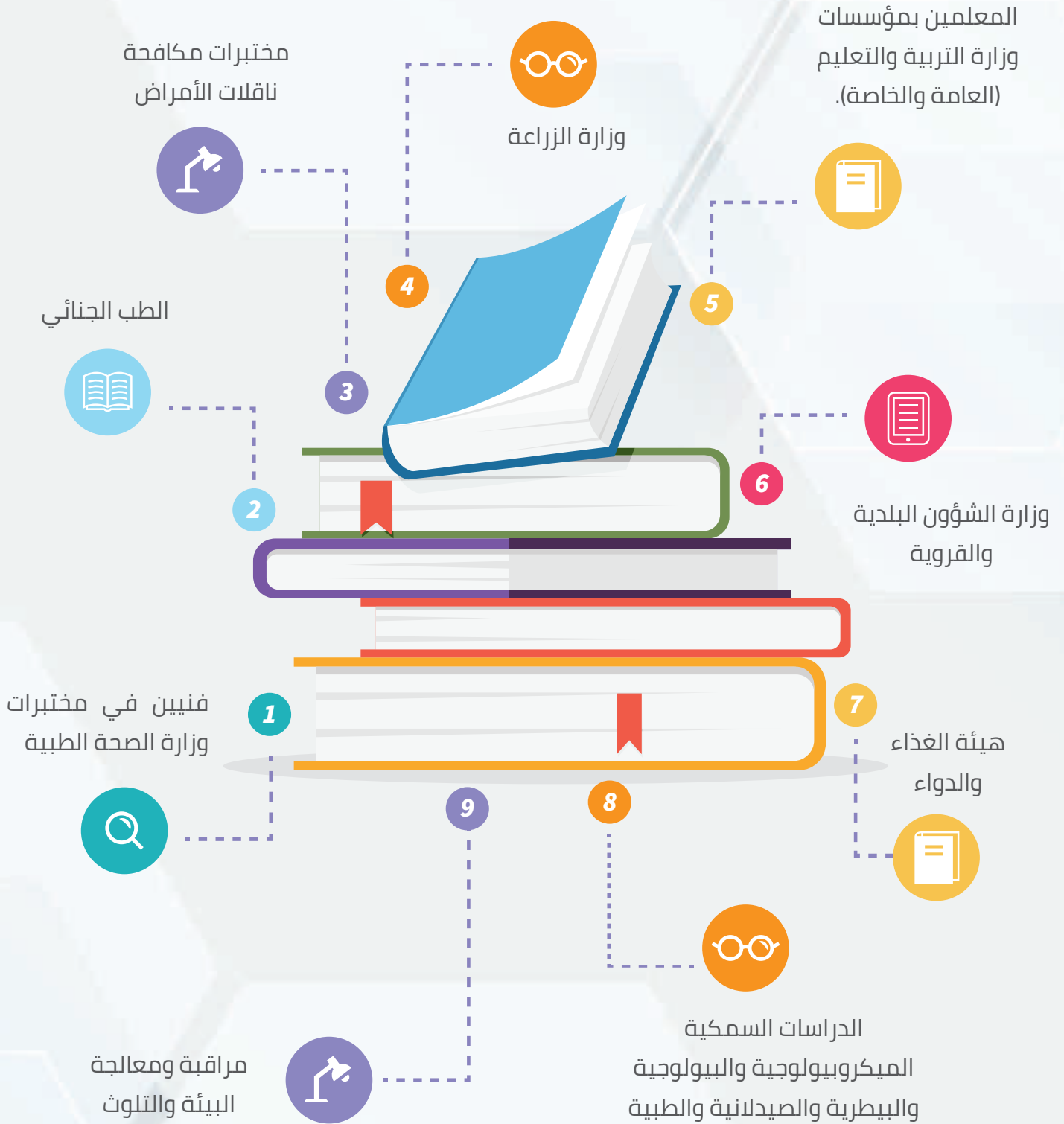


تأهيل الخريجين في مختلف مجالات دراسة الميكروبات , وكذلك البحوث البيئية على مستوى المملكة

مواكبة التطورات العلمية من خلال الحصول على أحدث التقنيات والمعدات في مجال العلوم الميكروبيولوجية



## مناطق التوظيف



## مراكز البحوث التعاونية



مصائد الأسماك والعلوم  
الميكروبيولوجية  
والكيانات البيولوجية  
والبيطرية  
والصيدلانية



مراقبة ومعالجة  
البيئة والتلوث

## القبول في درجة البكالوريوس

تتيح جامعة الملك عبد العزيز للطلاب والطالبات فرصة الالتحاق بمرافق الجامعة المختلفة والحصول على درجة البكالوريوس من خلال مرحلة الانتظام . لمزيد من المعلومات حول القبول واللوائح , يرجى زيارة الرابط التالي :

<https://admission.kau.edu.sa/Pages-260945-2.aspx>

المستوى	رمز المقرر	اسم المقرر	اجباري / اختياري	المتطلب السابق	الوحدات المعتمدة	نوع المتطلب
المستوى الأول	MATH 110	تفاضل وتكامل (1)	اجباري		3	الكلية
	PHYS 110	فيزياء عامة (1)	اجباري		3	الكلية
	ELIS 101	لغة انجليزية (1)	اجباري		0	الجامعة
	CPIT 100	مهارات حاسب	اجباري		3	الجامعة
	ELIS 102	لغة انجليزية (2)	اجباري		2	الجامعة
المستوى الثاني	STAT 110	احصاء عام (1)	اجباري		3	الكلية
	CHEM 110	كيمياء عامة (1)	اجباري		3	الكلية
	BIO 110	احياء عامة (1)	اجباري		3	الكلية
	ELIS 103	لغة انجليزية (3)	اجباري		2	الجامعة
	COMM 101	مهارات الاتصال	اجباري		3	الجامعة
	ELIS 104	لغة انجليزية (4)	اجباري		2	الجامعة
المستوى الثالث	ISLS 101	ثقافة اسلامية (1)	اجباري		2	الجامعة
	BIO 202	احياء عامة (2)	اجباري	BIO 110	4	البرنامج
	BIO 281	معمل احياء	اجباري	BIO 110	1	البرنامج
	CHEM 281	معمل كيمياء عامة	اجباري	CHEM 110	1	الكلية
	CHEM 230	كيمياء عضوية	اجباري		4	الكلية
	BIO 200	امن وسلامة المختبرات	اجباري		1	البرنامج
	ARAB 101	مهارات لغوية	اجباري		3	الجامعة
المستوى الرابع	BIOC 371	كيمياء حيوية عامة	اجباري		4	الكلية
	BIO 221	وراثة عامة	اجباري	BIO 110	3	البرنامج
	BIO 222	بيولوجيا الخلية	اجباري	BIO 110	3	البرنامج
	ARAB201	التحرير الكتابي	اجباري	ARAB 101	3	الجامعة
		مادة حرة	اجباري		3	الكلية
	ISLS 201	ثقافة اسلامية (2)	اجباري	ISLS 101	2	الجامعة

المستوى	رمز المقرر	اسم المقرر	اجباري / اختياري	المتطلب السابق	الوحدات المعتمدة	نوع المتطلب
المستوى الخامس	BIO 251	الحيوان العام	اجباري	BIO 202	3	البرنامج
	BIO 271	اساسيات علم البيئة	اجباري	BIO 202	3	البرنامج
	ISLS 301	ثقافة اسلامية (3)	اجباري	ISLS 201	2	الجامعة
		مادة حرة	اجباري		3	الكلية
	BIO 241	النبات العام	اجباري	BIO 202	3	البرنامج
	BIO 231	الاحياء الدقيقة العامة	اجباري	BIO 202	3	البرنامج
المستوى السادس	BIO 330	فيروسات	اجباري	BIO 231	3	البرنامج
	BIO 331	بكتيريا	اجباري	BIO 231	3	البرنامج
	BIO 332	فطريات	اجباري	BIO 231	3	البرنامج
	BIO 333	طحالب	اجباري	BIO 231	3	البرنامج
	ISLS 401	ثقافة اسلامية (4)	اجباري	ISLS 301	2	الجامعة
	BIO 325	بيولوجيا جزئية	اجباري	BIO 222	3	البرنامج
المستوى السابع	BIO 335	بيئة ميكروبية	اجباري	BIO 231	3	البرنامج
	BIO 336	فسولوجي احياء دقيقة	اجباري	BIO 231	3	البرنامج
	BIO 430	علم المناعة والامصال	اجباري	BIO 330 BIO 331	3	البرنامج
	BIO 432	امراض نبات	اجباري	BIO 332	3	البرنامج
	BIO 471	تلوث بيئي	اجباري	BIO 271	3	البرنامج
	BIO 390	تدريب	اجباري		2	البرنامج

## خطة دراسة البرنامج

نوع المتطلب	الوحدات المعتمدة	المتطلب السابق	اجباري / اختياري	اسم المقرر	رمز المقرر	المستوى	
البرنامج	3	BIO 336	اجباري	ميكروبيولوجيا مرضية	BIO 434	المستوى الثامن	
البرنامج	3	BIO 336	اجباري	ميكروبيولوجيا الأغذية	BIO 436		
البرنامج	10		اجباري	عدة مقررات اختيارية من الأحياء	ELEC		
البرنامج					ELEC		
البرنامج					ELEC		
البرنامج					ELEC		
مقررات اختيارية من قسم علوم الأحياء يدرس منها طلاب شعبة الأحياء الدقيقة (10 وحدة دراسية) فقط وهي:							
البرنامج	2		اختياري	أسس تقسيم الأحياء الدقيقة	BIO 334		
البرنامج	3		اختياري	ميكروبيولوجيا التربة والمياه	BIO 431		
البرنامج	3		اختياري	وراثة أحياء دقيقة	BIO 433		
البرنامج	3		اختياري	ميكروبيولوجيا صناعية	BIO 435		
البرنامج	3		اختياري	ميكروبيولوجيا تلوث البيئة	BIO 437		
البرنامج	3		اختياري	بيئة طحالب	BIO 438		
البرنامج	3		اختياري	علم الطفيليات	BIO 451		
البرنامج	3		اختياري	قراءات ومصطلحات لغوية تخصصية	BIO 391		
البرنامج	3		اختياري	تطبيقات حاسوبية في الأحياء	BIO 392		

## خطة دراسة البرنامج



## برنامج البكالوريوس في علم الأحياء الدقيقة

### التخرج

بكالوريوس في علوم الأحياء الدقيقة هو برنامج مدته أربع سنوات (8 فصول دراسية). من أجل التأهل لدرجة البكالوريوس في علم الأحياء الدقيقة، يجب أن يكمل الطلاب بنجاح 128 ساعة معتمدة تتكون من مواد الجامعة والسنة التحضيرية ومواد برنامج مواد القسم (علم الأحياء الدقيقة).



### مهارات الخريج

يجب أن يكون خريج علم الأحياء الدقيقة قادرًا على يظهر

01

تحصيل المعرفة الكافية بعلم الميكروبات بحسب اخر ماتوصل له العلم، وفهم المبادئ الأساسية للمنهجية العلمية

02

القدرة على اتخاذ قرارات مدروسة بناءً على معلومات مثبتة علمياً

03

القدرة على التواصل والعمل ضمن فريق بشكل فعال لحل مشاكل مكان العمل

04

أن يكون على استعداد لمواجهة الصعوبات والتعلم من الأخطاء بمهنية واكتساب المرونة والقابلية للتكيف

## هيكل المنهج

النسبة	الوحدات المعتمدة	الوحدات الدراسية	اجباري / اختياري	هيكل البرنامج
36.80	47	17	اجباري	متطلبات الجامعة
-	-	-	اختياري	
7.00	9	5	اجباري	متطلبات الكلية
-	-	-	اختياري	
54.70	70	24	اجباري	متطلبات البرنامج
-	-	-	اختياري	
-	-	-	-	مشروع التخرج
1.50	2	1	-	التدريب الميداني
-	-	-	-	اخرى
100	128	47	المجموع	

## خطة التوجيه والارشاد للطلاب الجدد

جزء من الخطة الإستراتيجية لعمادة القبول والتسجيل بجامعة الملك عبد العزيز في تفعيل الإرشاد الأكاديمي على النظام الإلكتروني , توضح صفحات الويب التالية المعلومات التي تساعد كدليل لعملية الإرشاد الأكاديمي ولوائح الجامعة:

<https://prod.kau.edu.sa/admission/Guides/STUDENT.PDF>

<https://admission.kau.edu.sa/Default-210-EN>

<https://admission.kau.edu.sa/Pages-262080.aspx>

[https://prod.kau.edu.sa/admission/er1436/for\\_std.pdf](https://prod.kau.edu.sa/admission/er1436/for_std.pdf)

## خدمات الاستشارة الطلابية

### الخدمات الأكاديمية

تنظم الكلية في بداية كل عام دراسي برنامجًا توجيهيًا لإطلاع الطلاب الجدد على الأقسام والبرامج والمناهج المقدمة. علاوة على ذلك، قام برنامج علم الأحياء الدقيقة بتعيين مرشد أكاديمي لكل طالب جامعي. لمزيد من المعلومات حول الخدمات الأكاديمية، يرجى زيارة صفحات الويب التالية:

<https://admission.kau.edu.sa/Default-210-EN>

<https://admission.kau.edu.sa/Pages-262080.aspx>

<https://bio.kau.edu.sa/Pages-Pages-Department-activities-AR.aspx>

يتم إجراء المشاورات الفردية بين المعلمين والطلاب خلال الدورات و الساعات المكتبية المقررة

### الخدمات المهنية

للحصول على معلومات في هذا الصدد، قم بزيارة صفحة الويب التالية:

<https://studentaffairs.kau.edu.sa/Pages-271777.aspx>

### الخدمات الاستشارية

تقدم عمادة شؤون الطلاب مجموعة من الخدمات المفيدة للطلاب ذوي الاحتياجات الخاصة، ومنها الإرشاد النفسي، في صفحة الويب التالية:

<https://studentaffairs.kau.edu.sa/Pages-271835.aspx>

## الخدمات الاجتماعية

تتوفر معلومات حول هذه الخدمات في صفحات الويب التالية :  
<https://community.kau.edu.sa/Default-185-AR>  
<https://community.kau.edu.sa/Default-185-EN>  
 صفحة الويب الخاصة بنادي قسم العلوم البيولوجية هي كالتالي :  
<https://bio.kau.edu.sa>

## مصادر التعلم

## المواد الدراسية

المعلومات الخاصة بهذه المهمة متاحة في صفحة الويب التالية :  
[http://bio.kau.edu.sa/Default.aspx?Site\\_ID=13010&Lng=AR](http://bio.kau.edu.sa/Default.aspx?Site_ID=13010&Lng=AR)

## موقع تدريب تفاعلي

المعلومات الخاصة بهذه المهمة متاحة في صفحة الويب التالية :  
<http://sciences.kau.edu.sa/Pages-Biology110-homepag.aspx>

## المكتبة

المعلومات الخاصة بهذه المهمة متاحة في  
 صفحة الويب التالية:  
<https://library.kau.edu.sa/Content-212-EN-117485>

## الفصول الدراسية

تقع الفصول الدراسية في المبنى 90A لشطر الطلاب  
 وفي المبنى 7 لشطر الطالبات. المركز التعليمي  
 الرئيسي (المبنى 235) متاح أيضًا لعملية التدريس.

مصادر  
التعلم

## المرفق الطبية

المعلومات الخاصة بهذه المهمة متاحة في صفحة الويب التالية :  
<https://medical-admin.kau.edu.sa/Default-407-AR>

## أدوات حساب معدل الطلاب

المعدل التراكمي هو معيار عددي من 1 إلى 5 يمثل مستوى تحصيل الطالب في مجموعة من المقررات في جميع الفصول الدراسية المكتملة ويحسب بقسمة إجمالي النقاط المكتسبة على إجمالي عدد الساعات المعتمدة لجميع المواد الدراسية في جميع الفصول الدراسية.

## حقوق وواجبات الطالب

يتم إنشاء هذه المهمة وتقديمها لتوجيه الطالب داخل الجامعة بحقوقه وواجباته.

### حقوق الطالب

هذه هي الحقوق التي يضمنها نظام الجامعة في المجالات الأكاديمية وغير الأكاديمية لتوفير الإمكانيات للحاضرين في المواد الدراسية

### التزامات الطالب

إنهاء الواجبات الأكاديمية وغير الأكاديمية التي يجب على الطلاب الالتزام بها في الجامعة.

## اتصل بنا

<https://sciences.kau.edu.sa/Content-130-EN-1471>



يتبع البرنامج لوائح الجامعة الخاصة بحقوق الطلاب وواجباتهم. لمزيد من المعلومات يرجى زيارة الموقع الإلكتروني :



<https://studentaffairs.kau.edu.sa/Default-211-EN>



كتيب برنامج علم الأحياء الدقيقة